



Herzlich willkommen zur Stadtteilkonferenz

Senat vor Ort - Innenstadt | 14. September 2023





Themen

- Gasmangellage/ Energieversorgung
- Anliegenmelder

Bürgermeister Jan Lindenau

- Digitalisierung des Gesundheitsamts
- Begegnungsstätte für drogensuchtkranke Bürger:innen
- Vermarktung von Grundstücken / Gründungs Viertel
- Heiligen-Geist-Hospital (HGH)

Senatorin Pia Steinrück

- Versammlungen in Lübeck
- Entsorgungsbetriebe / Einheitliches Konzept für Abfallsammelbehälter
- Lärmaktionsplan 2024

Senator Ludger Hinsin

- Kindertagesbetreuung
- 65. Nordische Filmtage Lübeck
- Kulturentwicklungsplanung der Hansestadt Lübeck
- Interimsmaßnahmen für innerstädtische Schulen
- Pflegekindern ein Zuhause geben
- Denkmalpflege
- Archäologie am Kolk

Senatorin Monika Frank

- ÜBERGANGSWEISE (Innovationskontor.Lübeck)
- Neugestaltung Beckergrube
- Straßenbaumaßnahmen / Fahrbahnsanierungen
- Brückenbaumaßnahmen
- Das NEUE Buddenbrookhaus
- Sanierung Behn-/Drägerhaus
- Sanierung Theater

Senatorin Joanna Hagen

The background image is a composite. On the left, a wooden model of a roof with a red-orange top and a light-colored base sits on a blue knitted sweater. On the right, a white radiator valve with a silver top and numbers 1, 2, and 3 is visible. A semi-transparent white banner is overlaid across the middle of the image.

Gasemangel - Maßnahmen zur Energieeinsparung

Bürgermeister Jan Lindenau

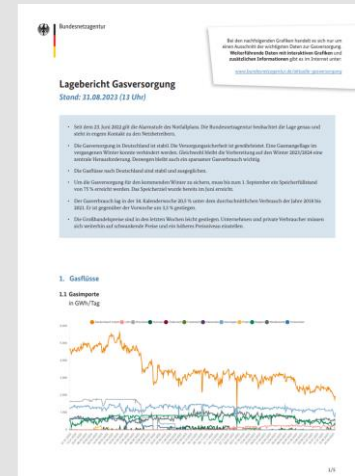




Lagebericht Gasversorgung (BNetzA) – 31.08.2023

Alarmstufe des Notfallplans seit 23.06.2022

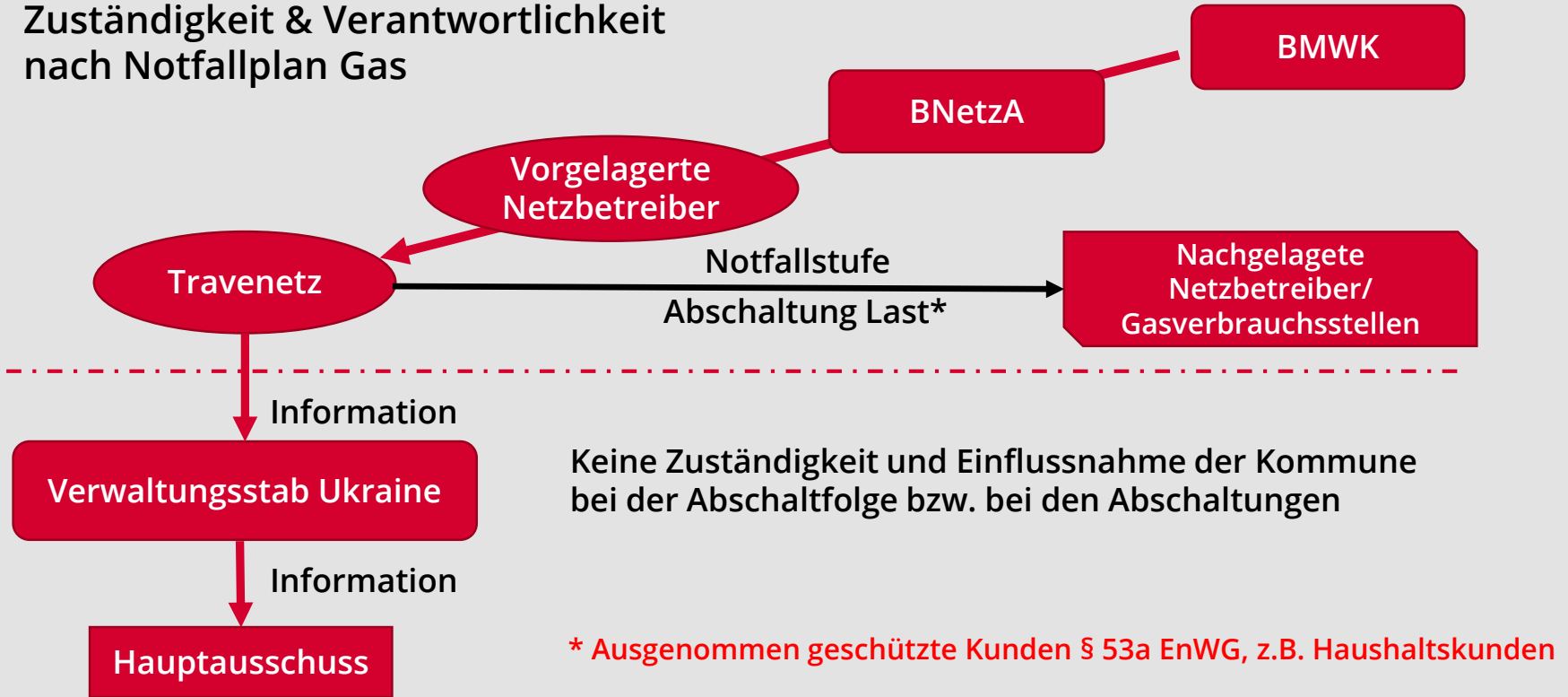
- Gasversorgung in Dt. ist stabil und die Versorgungssicherheit gewährleistet.
- Eintreten einer Gasmangellage im Winter konnte verhindert werden.
- Gasverbrauch in KW 34 um 20,5 % unter Durchschnitt 2018-2021.
- Gasfüllstand 75 % zum Stichtag 01.09.2023 bereits im Juni erreicht.
- Großhandelspreise leicht gestiegen, aber weiter auf schwankende und höhere Preisen einstellen
- Sparsamer Gasverbrauch bleibt zentrale Herausforderung zur Vermeidung einer Gasmangellage im Winter 2023/2024



Quelle: Bundesnetzagentur



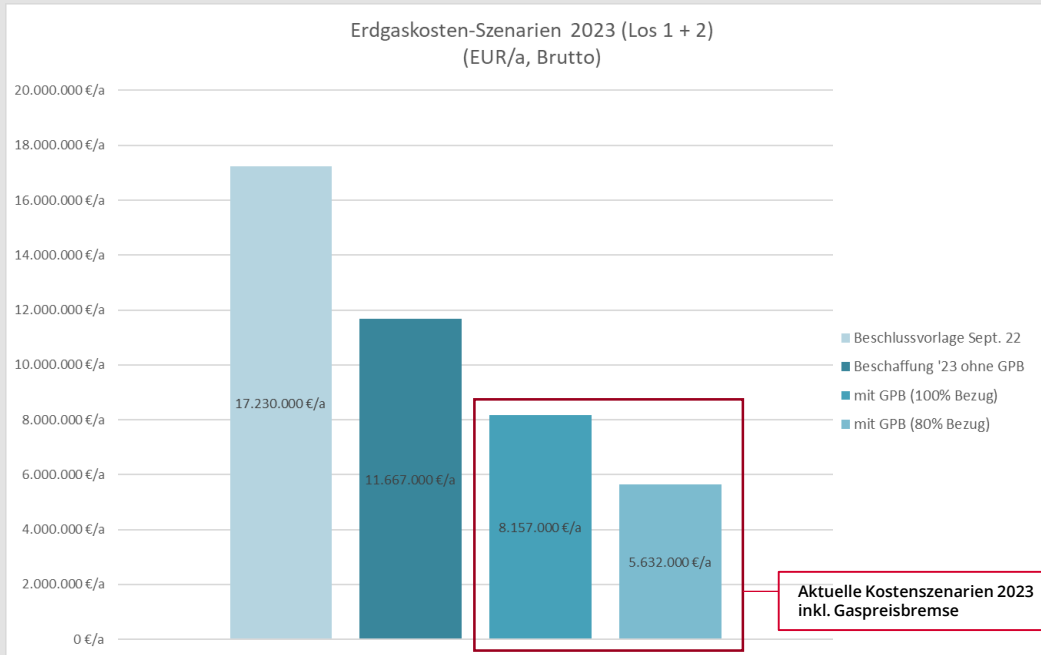
Zuständigkeit & Verantwortlichkeit nach Notfallplan Gas





Aktuelle Lage Gasversorgung / Energiebeschaffung

Übersicht Erdgaskosten-Szenarien Hansestadt Lübeck 2023



- Los 1 +2 : Hansestadt Lübeck, LPA, SIE, Kulturstiftung HL, Stadtgrün u. Verkehr, EBL
- Kostenprognose mit Berücksichtigung Gaspreisbremse (GPB)
- Trotz GPB im besten Fall immer noch Verdopplung der Bezugskosten



Energiesparmaßnahmen in Dienstgebäuden

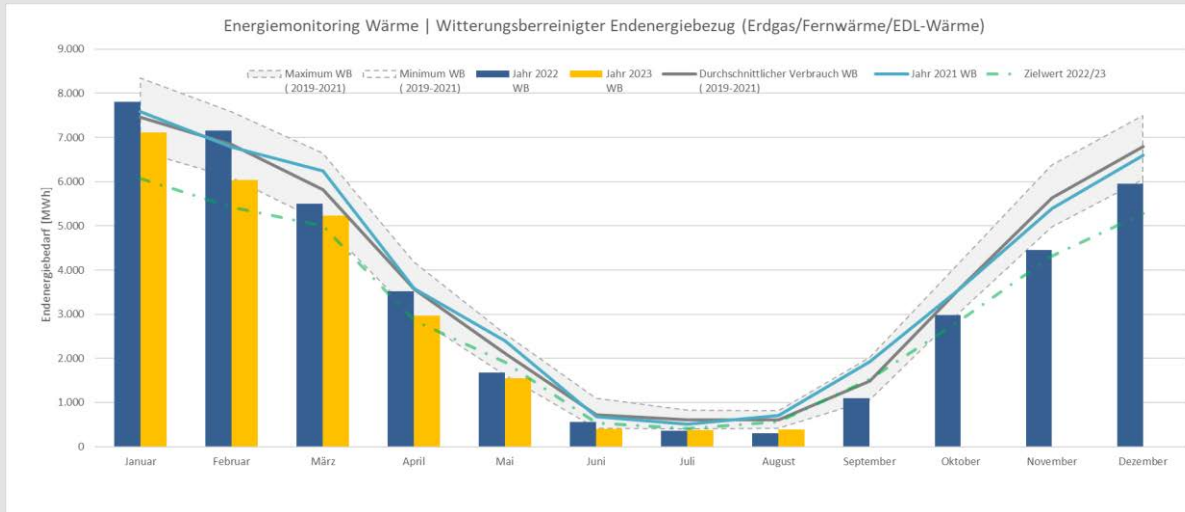
Weitere Maßnahmen

- Sommerbetrieb der Heizungsanlagen ab 30.04.
- Zentrale Wärmesteuerung (Steuerung der Vorlauftemperatur).
- Betriebszeiten der Heizung an die Arbeitszeiten anpassen.
- Hydraulischer Abgleich im Heizungssystem (§ 3 EnSimiMaV).
- Thermostate erneuern.
- Verpflichtende Betriebsferien 27.12. – 29.12.2023 analog Schließung 2022



Zwischenbilanz energierelevanter städt. Liegenschaften

temperaturbereinigter Endenergiebezug Wärme

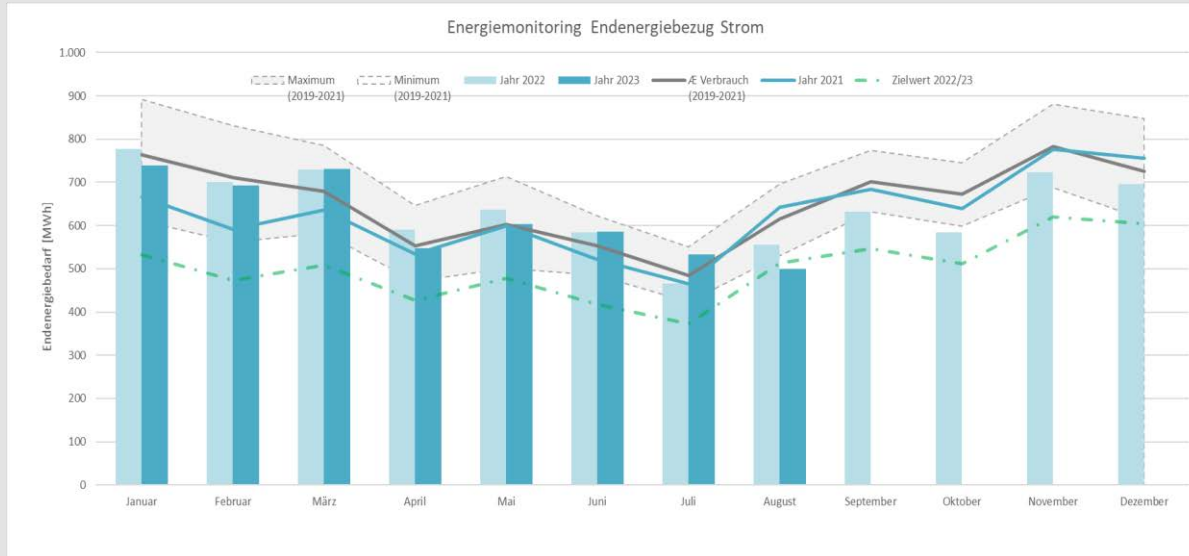


- Portfolioauszug von aktuell 71 städt. Liegenschaften mit insgesamt 231 Gebäuden
- Umfang entspricht ca. 80% des gesamten HL-Endenergiebedarf f. Wärme
- Endenergiemix aus Erdgas, Fernwärme u. EDL-Wärme
- Temperaturbereinigt lag der Wärmeverbrauch im 1. Halbjahr 2023 ca. 11% unter dem Vorjahreswert
- Im 1. Halbjahr 2023 ist im Vergleich zum Ref.-Jahr 2021 eine witterungsberreignigte Verbrauchsreduzierung um ca. 15% zu verzeichnen



Zwischenbilanz energierelevanter städt. Liegenschaften

Endenergiebezug Strom



- Portfolioauszug von aktuell 71 städt. Liegenschaften mit insgesamt 231 Gebäuden
- Umfang entspricht ca. 70% des gesamten elektrischen Endenergiebedarf der städt. Gebäude
- Endenergiebilanz Strom im 4-Jahresvergleich
- Der Stromverbrauch lag im 1. Halbjahr 2023 ca. 3% unter dem Vorjahreswert
- Im 1. Halbjahr 2023 ist im Vergleich zum Ref.-Jahr 2021 ein Verbrauchsanstieg um ca. 10% zu registrieren

Persönlicher Beitrag zur Energieeinsparung

- Abschalten aller nicht benötigten elektronischen Geräte bei Verlassen Arbeitsplatz / Wohnung
- Vermeidung Standby-Modus
- Licht ausschalten beim Verlassen des Raums
- Heizung herunterdrehen am Feierabend oder Abwesenheit von mehr als 10 Stunden
- Ungenutzte Räume nicht heizen
- Zugluft vermeiden und Türen geschlossen halten
- Stoßlüften bei Herunterdrehen der Heizung anstelle dauergeöffneter Kippfenster



www.luebeck.de/energiesparen
www.energiewechsel.de



Beratung für private Haushalte

Verbraucherzentrale Schleswig-Holstein

Schwerpunkte der Beratung:

- Strom sparen
- Heizen und Lüften
- Baulicher Wärme- und Hitzeschutz
- Heizungs- und Regelungstechnik
- Erneuerbare Energien
- Förderprogramme
- Wechsel des Energieversorgers

**Bitte immer
Termin
vereinbaren!**

Beratungsstelle Lübeck
Dr.-Julius-Leber-Straße 9-11, 23552 Lübeck
Telefon: 0451 / 722 48
www.verbraucherzentrale.sh

kostenfrei

Stadtwerke Lübeck

Schwerpunkte der Beratung:

- Vergleich Ihrer Verbrauchs- und Gerätedaten
- Ihr Einsparpotenzial für den Zeitraum von 1 Jahr bzw. 10 Jahren
- Individuelle Empfehlungen für energieeffiziente Elektrogeräte
- Praxisnahe Tipps für ein stromsparendes Nutzungsverhalten

Stadtwerke Lübeck
Geniner Straße 80, 23560 Lübeck
Telefon: 0800 / 0230 230
www.swhl.de

kostenpflichtig



Hilfe für private Haushalte bei Abschlagszahlungen

Hilfsangebote

Anträge

- auf Wohngeld unter www.luebeck.de/wohngeld
- entsprechend dem Sozialgesetzbuch SGB II beim Jobcenter unter www.jobcenter-luebeck.de
- oder entsprechend dem Sozialgesetzbuch SGB XII bei der Hansestadt Lübeck, Soziale Sicherung auf Grundsicherung oder auf Hilfe zum Lebensunterhalt

Clearingstelle Stadtwerke, HL und JobCenter

Kund:innen der SWL, leistungsberechtigt nach (SGB II/XII) oder leistungsberechtigt werden

Maßnahmen u.a.

- Direktüberweisung von Abschlagszahlungen
- Vereinbarung Ratenzahlungen auf 24 Monate



Anliegenmelder

Bürgermeister Jan Lindenau





Mein Lübeck

Im künftigen Angebot der Hansestadt Lübeck wird auch der neue **Anliegmelder** sein.

Direkt aus der neuen **Mein Lübeck App** heraus oder auf der **Seite der Hansestadt Lübeck** werden Bürger:innen der Stadt z. B. melden können, wenn ihnen auffällt, dass etwas nicht in Ordnung ist.

Dabei kann der aktuelle Standort übernommen und die Mitteilung zum jeweiligen Anliegen mit Fotos erweitert werden.

Das Anliegen wird dann direkt an die Stadt übermittelt und von zentraler Stelle zur Bearbeitung übergeben.





Anliegenmelder

Kategorie
Kategorie *

Bitte wählen

Standort des Anliegens
Bitte wählen Sie den genauen Standort des Anliegens durch einen Klick auf die Karte aus.

Straße * **Hausnummer**

Breite Straße 62

Postleitzahl * **Ort ***

23552 Lübeck

Staat **Bundesland**

DE Schleswig-Holstein

Kategorien

- Müll/Entsorgung
- Beleuchtung
- Gehwege/Radwege
- Straßen
- Verkehr
- Grünanlagen
- Anderes Anliegen*

Standort

Weitere Angaben
Meine Mitteilung *

Wie viele Anlagen möchten Sie hochladen? *

Bitte wählen

Angaben zur Person
Vorname * Nachname *

E-Mail-Adresse *

Telefonnummer

Anschrift
Straße Hausnummer

Postleitzahl Wohnort

Ihre Mitteilung

Anlagen

z. B. Fotos

Angaben zur Person

Kontaktmöglichkeiten

*z. B. für allgemeine Anfragen ohne Standort



Digitalisierung des Gesundheitsamts

Senatorin Pia Steinrücke





Digitalisierung des Gesundheitsamts

Ihre Anregungen und Meinungen sind gefragt!

Wir treiben **die Digitalisierung des Gesundheitsamtes** voran und nehmen Sie dabei gerne mit. Für Sie arbeiten wir gezielt u.a. an der Umsetzung folgender Vorhaben:

- Wir überarbeiten die Internetpräsenz des Gesundheitsamtes auf luebeck.de.
- Wir arbeiten an der Modernisierung unseres Standortes in der Sophienstraße in Lübeck.
- Wir digitalisieren und optimieren unsere Prozesse, um Wege zu verkürzen und Zeit zu sparen.

Dabei bleiben wir natürlich jederzeit im persönlichen Austausch mit Ihnen, denn **Gesundheit ist und bleibt persönlich.**

Haben wir noch etwas vergessen? Einfach den QR-Code scannen und uns eine Rückmeldung geben.





Begegnungsstätte für drogensuchtkranke Bürger:innen



Begegnungsstätte für drogensuchtkranke Bürger:innen

- Die neue Begegnungsstätte bietet den Menschen Raum für Begegnung, für Menschlichkeit, für Hoffnung und Perspektiven.
- Es gibt Aufenthaltsräume, Duschkmöglichkeiten, Waschmöglichkeiten für die Kleidung und eine Mahlzeit am Tag
- Betrieb seit dem 30.03.2023 durch die AWO Schleswig-Holstein gGmbH
- Öffnungszeiten von Montag – Freitag à 5 Stunden von 9 – 14 Uhr

- Evaluation nach 6-monatigem Betrieb im Oktober 2023 mit der AWO und der Polizei
- Weitere Evaluation im Januar/ Februar 2024 mit den Anwohner:innen/ umliegenden Betrieben als auch mit den Teilnehmenden der Sicherheitspartnerschaft





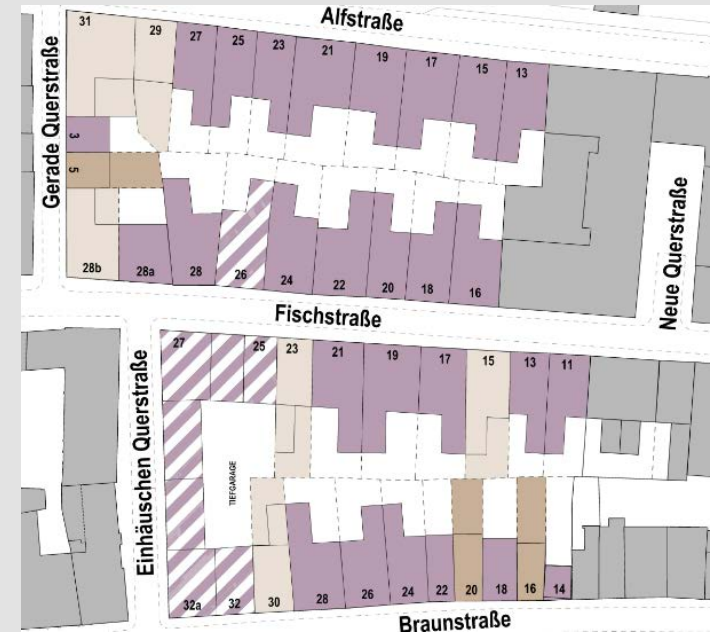
Bereich Wirtschaft und Liegenschaften

Vermarktung von Grundstücken



Gründungsviertel – aktueller Baufortschritt und Vermarktung

- Insgesamt 28 Grundstücke verkauft, Gebäude größtenteils fertiggestellt und bewohnt
- Großbauvorhaben Einhäuschen Querstraße (inkl. TG) kurz vor Fertigstellung
- Maßnahmen zur Baureifmachung der noch freien Grundstücke im südlichen Baufeld abgeschlossen
- Maßnahmen zur Baureifmachung der noch freien Grundstücke im nördlichen Baufeld erfolgen noch 2023





Gründungsviertel

Letzte Grundstücke in der Vermarktung

Braunstr. 16, Braunstr. 20 und Gerade Querstraße 5
Verkauf von 3 freien Baugrundstücken für Einfamilienhäuser

Außerdem Verkauf eines kleinen Einfamilienhauses Braunstr. 14

Vermarktungsstart ab 17. September 2023

Infos unter: <https://bekanntmachungen.luebeck.de/grundstuecksangebote/index>



Heiligen – Geist – Hospital (HGH)

Sachstand





Heiligen-Geist-Hospital (HGH)

Sachstand

- Anhörung zur Nutzungsuntersagung noch nicht abgeschlossen, Betrieb läuft derzeit weiter
- Betreuungsverträge derzeit ungekündigt
- SIE wird Bewohnende und Angehörige bei neuen Informationen umgehend informieren



Versammlungen in Lübeck

Angezeigte Versammlungen 2018 – 2023

Senator Ludger Hinsen



Gesetzliche Grundlagen

Grundgesetz für die Bundesrepublik Deutschland Art. 8

- (1) Alle Deutschen haben das Recht, sich ohne Anmeldung oder Erlaubnis friedlich und ohne Waffen zu versammeln.
- (2) Für Versammlungen unter freiem Himmel kann dieses Recht durch Gesetz oder auf Grund eines Gesetzes beschränkt werden.



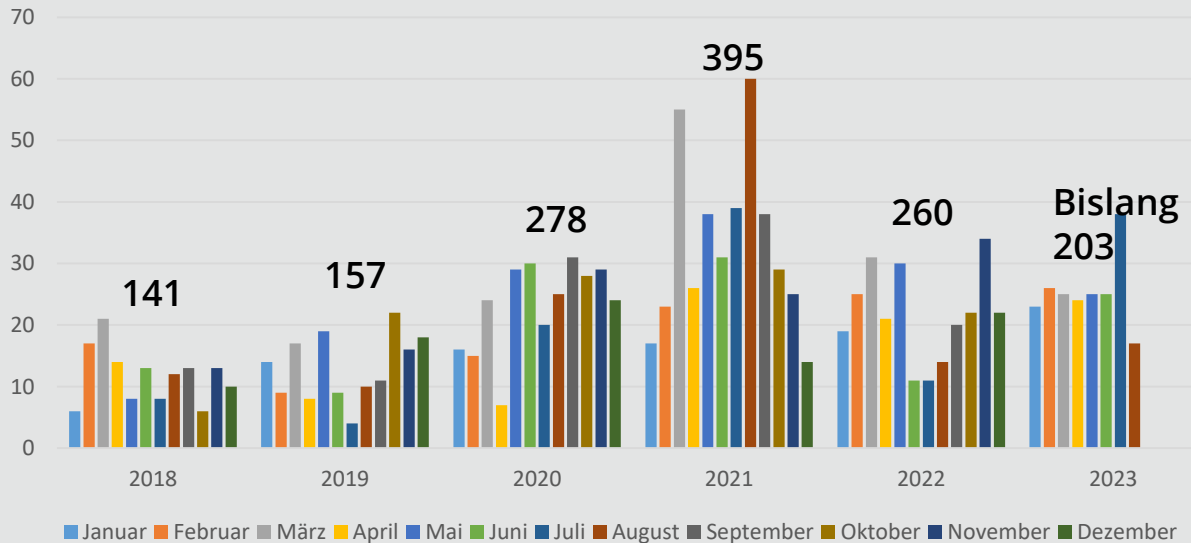
Versammlungsfreiheitsgesetz § 11 VersFG

- (1) Wer eine öffentliche Versammlung unter freiem Himmel veranstalten will, hat dies der zuständigen Behörde spätestens 48 Stunden vor der Einladung zu der Versammlung anzuzeigen. (...)
- (2) Die Anzeige muss den geplanten Ablauf der Versammlung nach Ort, Zeit und Thema bezeichnen, bei Aufzügen auch den beabsichtigten Streckenverlauf. Sie muss Name und Anschrift der anzeigenden Person und der Person, die sie leiten soll, sofern eine solche bestimmt ist, enthalten.



Angezeigte Versammlungen 2018 - 2023

Versammlungen pro Monat



Seit 2018 wurden bei der Versammlungsbehörde im Ordnungsamt Lübeck insgesamt 1.434 Versammlungen angezeigt und bearbeitet

(Stand:23.08.2023).

Beschränkende Maßnahmen bei Versammlungen

Beschränkungen, Verbot, Auflösung
§ 13 VersFG

- (1) Die zuständige Behörde kann die Durchführung einer Versammlung unter freiem Himmel beschränken oder verbieten, die Versammlung nach deren Beginn auch auflösen, wenn nach den zur Zeit des Erlasses der Maßnahmen erkennbaren Umständen die öffentliche Sicherheit bei Durchführung der Versammlung unmittelbar gefährdet ist.
- (2) Verbot oder Auflösung setzen voraus, dass Beschränkungen nicht ausreichen.





Einheitliches Konzept für Abfallsammelbehälter

Senator Ludger Hinsen





Einheitliches Konzept Abfallsammelbehälter

Eckpunkte des Konzepts

- Rund 2.800 Abfallsammelbehälter, verteilt über das gesamte Stadtgebiet
- Leerung erfolgt durch verschiedene städtische Bereiche
- Zunächst soll ein einheitliches Erscheinungsbild umgesetzt werden, zukünftig kann eine einheitliche Leerung und Betreuung folgen
- Nach der Leerung erfolgt die Müllsortierung zentral, eine Trennung vor Ort ist nicht zielführend

- Die Ausgewählten Modelle fassen 120L und beinhalten einen Aschenbecher
- Wassernahe Bereiche (Seebad Travemünde) erhalten Tonnen im einheitlichen Design mit Müllsäcken für einfache Leerung
- Bushaltestellen und Bereiche mit wenig Müllaufkommen erhalten 50L Behälter im neuen Design
- An speziellen Orten werden zusätzlich Aschenbecher, Hundekotbeutelspender und Pfandringe installiert

Bisherige Abfallsammelbehälter

Im gesamten Stadtgebiet Lübeck, uneinheitliche Modelle



Beispiele für Abfallsammelbehälter

Im Stadtgebiet Lübeck – 120L mit Aschenbecher, optional Pfandring



Beispiele für Abfallsammelbehälter

120L mit Müllsäcken und 50L u.a. für Bushaltestellen





Lärmaktionsplan 2024

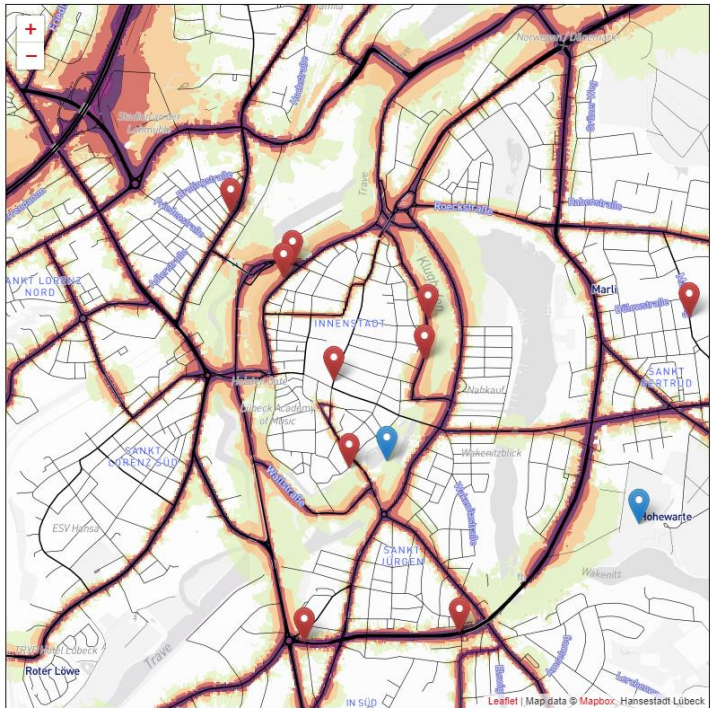
Senator Ludger Hinsen



Ziele des Lärmaktionsplan 2024

- Lärmbelastung reduzieren
- Lärmzunahme in ruhigen Gebieten verhindern
- Gesundheitliche Beeinträchtigung vermindern
- Vorbeugender Gesundheitsschutz





Lärmkarte

Bewegen Sie die Karte, indem Sie sie mit der Maus ziehen. Sie können das Mausrad nutzen um zu zoomen.

Klicken Sie auf einen Marker für nähere Informationen zu den bereits eingegebenen Hinweisen. Hier können Sie einen Kommentar hinzufügen oder einfach eine Zustimmung geben.

Rote Marker stehen für Lärmprobleme, blaue Marker für ruhige Orte.

Einstellungen

Falls Ihnen die Karte zu unübersichtlich ist, wählen Sie, welche Art von Markern angezeigt werden soll

- Lärmpunkte
- Ruhige Orte
- Lärmkarte

Ort hinzufügen

Um selbst ein Lärmproblem oder einen ruhige Stelle zu melden, zoomen Sie die Karte an die unge' Stelle und klicken Sie auf "Neuen Ort hinzufü

Neuen Ort hinzufügen

Beteiligung ab 6.9.23





Handlungsbedarf !

Belastete Menschen in Lübeck 2022



geschätzte Zahl der Fälle ischämischer Herzkrankheiten	20
geschätzte Zahl der Fälle starker Belästigung	9502
geschätzte Zahl der Fälle starker Schlafstörung	2475



Je nach Lärmpegelklasse von 77 -392€ pro betroffene Person*
Ca. 7,2 Mio € externe Kosten durch Lärm pro Jahr für Lübeck

L _{DEN} dB(A) (24 Stunden)	Belastete Menschen BEB 2022 (gültiges Verfahren)
Über 55 – 60	17200
Über 60 – 65	12940
Über 65 – 70	16860
Über 70 – 75	3610
Über 75	5
Summe	50615



Aktuelle Entwicklungen in der Innenstadt

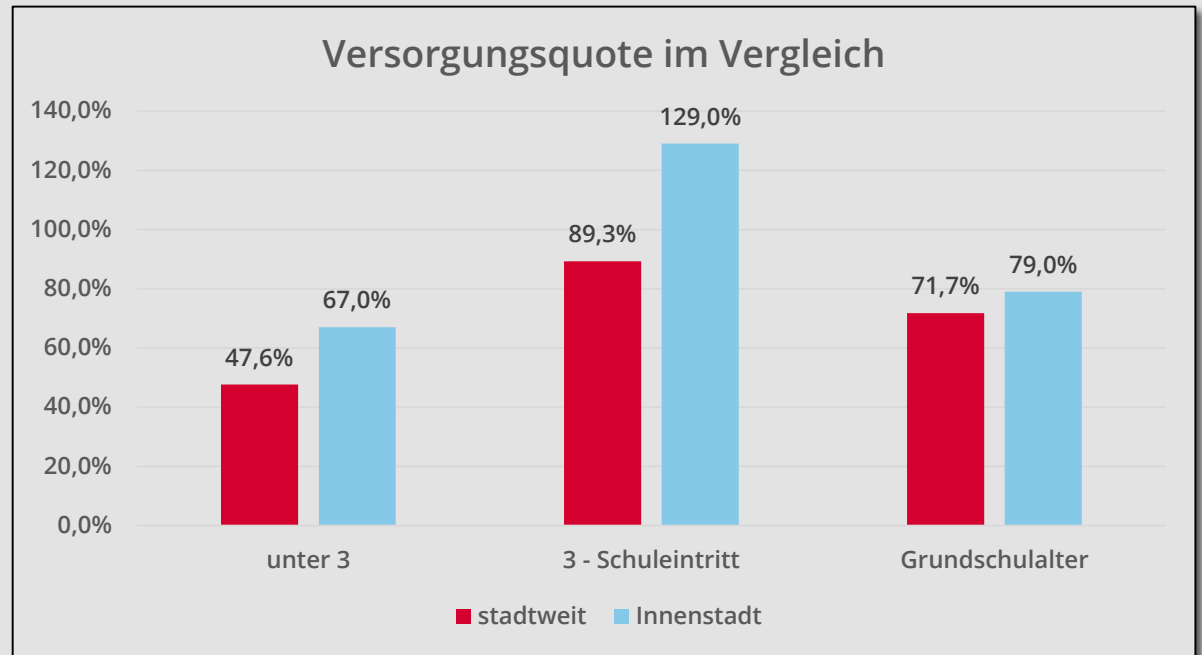
Senatorin Monika Frank





Kindertagesbetreuung im Stadtteil

- Besonderheiten
- Perspektiven



65. Nordische Filmtage Lübeck

- zurück in den Kinos der Hansestadt
- Online-Angebote von Filmen auf der festivaleigenen VOD-Plattform
- 10.10. Pressekonferenz
- Ganz-Jahres-Projekt NFLplus
 - [Nordische Filmtage Lübeck \(nordische-filmtage.de\)](https://nordische-filmtage.de)



Kulturentwicklungsplanung der Hansestadt Lübeck

Ziel:

- Stärkung des kulturellen Lebens in Lübeck

Zentrales Handlungsfeld:

- (sozio)kulturelles Engagement in den Stadtteilen

Bestands- und Bedarfsanalyse:

- Was wird in den Stadtteilen benötigt, um das (sozio)kulturelle Engagement der Bewohner:innen zu stärken?

Beteiligung:

- Ideen und Anregungen an kulturbuero@luebeck.de



Interimsmaßnahmen für innerstädtische Schulen

- erhöhter Flächenbedarf an den Lübecker Innenstadtgymnasien im Rahmen der G9-Erweiterung
- anstehende Baumaßnahmen an innerstädtischen Schulen
- Interimsstandorte

Allris:

- VO/2023/12311
- VO/2023/12443



Pflegekindern ein Zuhause geben

Wir suchen engagierte Pflegeeltern für Kinder und Jugendliche

- Jeden 1. Mittwoch im Monat Info- und Fragestunde
- Informationen unter: [Pflegekinder - Familie & Bildung \(luebeck.de\)](https://www.luebeck.de/pflegekinder-familie-bildung)



Pflegekinder begleiten, ein Teil ihres Lebens sein

- Zwei Lübecker Pflegefamilien gewähren einen sehr privaten Einblick in das Leben mit ihren Pflegekindern.
- Sie erzählen von ihrem Alltag, worauf sie achten, warum es genau richtig war, ein Kind aufzunehmen.
- Aufrufbar unter:
[Pflegekinder - Familie & Bildung \(luebeck.de\)](https://www.luebeck.de)



Aktuelles aus der Denkmalpflege

Instandsetzung der Wallanlagen

- Naherholung und Denkmalschutz gehen Hand in Hand

Fleischhauerstraße 87

- Neues Wohnen in der Altstadt am Beispiel des Denkmals



Archäologie am Kolk

- Nordeuropas ältestes profanes Backsteinhaus von 1170
- turmartiges und sehr repräsentatives Haus
- direkter Standort am Ufer der Trave, welche bis an das Haus floss
- über Stegkonstruktion wurden Schiffe be- und entladen






ÜBERGANGSWEISE (Innovationskontor.Lübeck)
Stärkung der Resilienz der Innenstadt

→ lueckuebergangswiese.de

Senatorin Joanna Hagen





ÜBERGANGSWEISE – Das Gesamtprojekt



Informieren Sie sich:
www.luebeck.de/uebergangsweise

www.luebeck-tourismus.de/uebergangsweise

Kontakt:
uebergangsweise@luebeck.de

Gefördert durch:



Bundesministerium
für Wohnen, Stadtentwicklung
und Bauwesen



Zukunftsfähige
Innenstädte und Zentren

aufgrund eines Beschlusses
des Deutschen Bundestages



ÜBERGANGSHAUS



ÜBERGANGSWEISE – Aktuelles aus den Teilprojekten

ÜBERGANGSHAUS

- Phase 0: Beteiligung der Schulen u. künftigen Nutzer:innen zur Planung des Mixed-Use-Konzepts (Juli 23 bis Frühjahr 24).
- Veranstaltungen: Im Juni zum Midsommar-Fest öffnete das Übergangshaus erstmals seine Türen; Weitere Öffnungstage sind für Herbst 2023 geplant.



INNOVATIONSSTRATEGIE & DENKBAR

- Erarbeitung der INNOVATIONSSTRATEGIE hat begonnen; Dialogprozess zur Innenstadtentwicklung ab Herbst 2023.
- Vorbereitungen zur Eröffnung der DENKBAR – unser offenes Planungs- und Prozessbüro in der Innenstadt.

ÜBERGANGSWEISE – Aktuelles aus den Teilprojekten



ÜBERGANGSRAUM

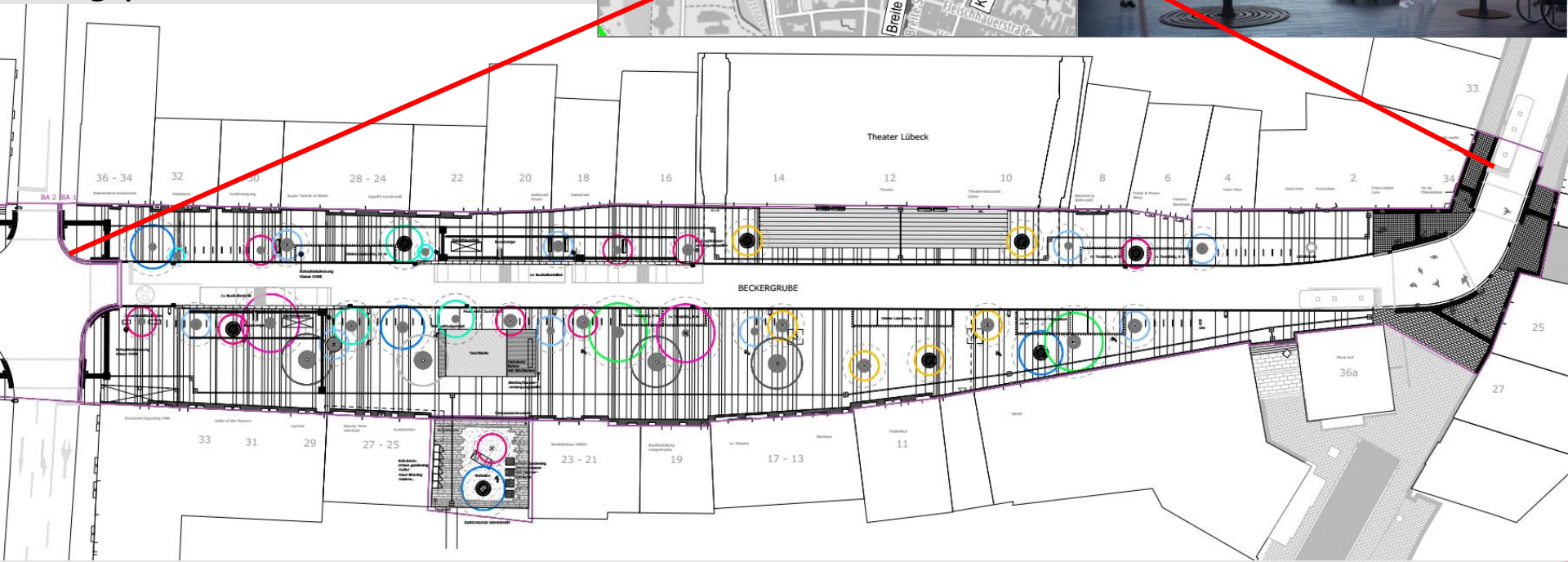
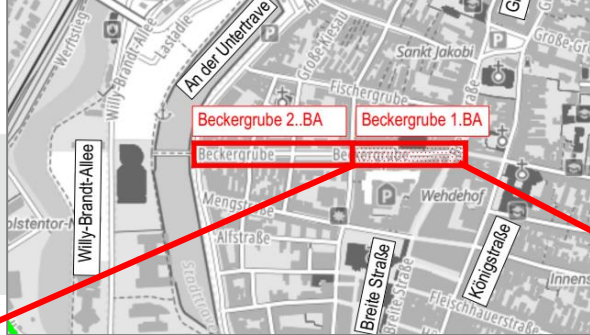
- Der erste ÜBERGANGSRAUM zieht ab Herbst 2023 in die Breite Straße 11 ein.

WANDEL.ERLEBEN

- Kampagnenstart ÜBERGANGSWEISE im Juni 2023 (#luebeckuebergangsweise)
- Der ÜBERGANGSGARTEN schmückt wieder den Koberg von Juni bis Oktober 2023.
- Die ÜBERGANGSWIESE erblühte zum Midsommar-Fest im Juni und lädt noch bis Oktober 2023 zum Verweilen ein.
- ÜBERGANGSWOCHENENDE 29. September – 01. Oktober: Öffnung Übergangshaus, Abernten Übergangsgarten, Pop-Up auf dem Markt >>> *In Kooperation mit dem Lübeck Management*

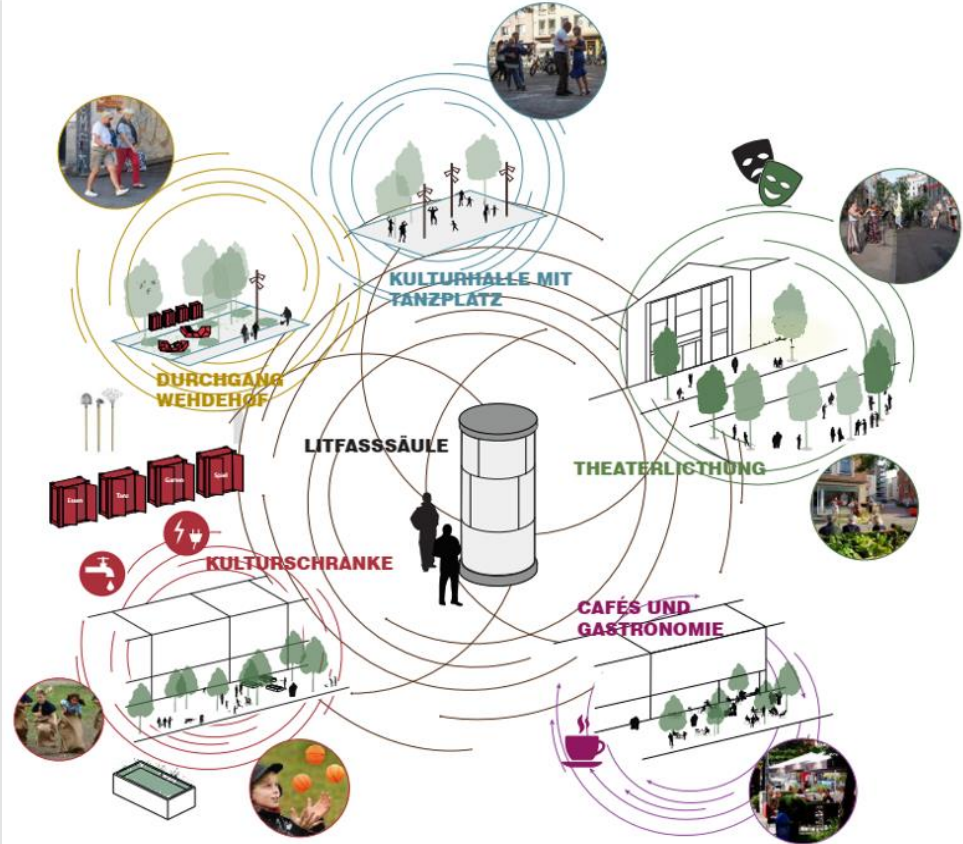
Neugestaltung Beckergrube

Lageplan 1.BA



Neugestaltung Beckergrube

- Verknüpfung von verschiedenen Aufenthalts- und Funktionsbereichen
- Enge Abstimmung mit den Mitgliedern des Beirats Beckergrube
- Infos auf luebeck.de/beckergrube

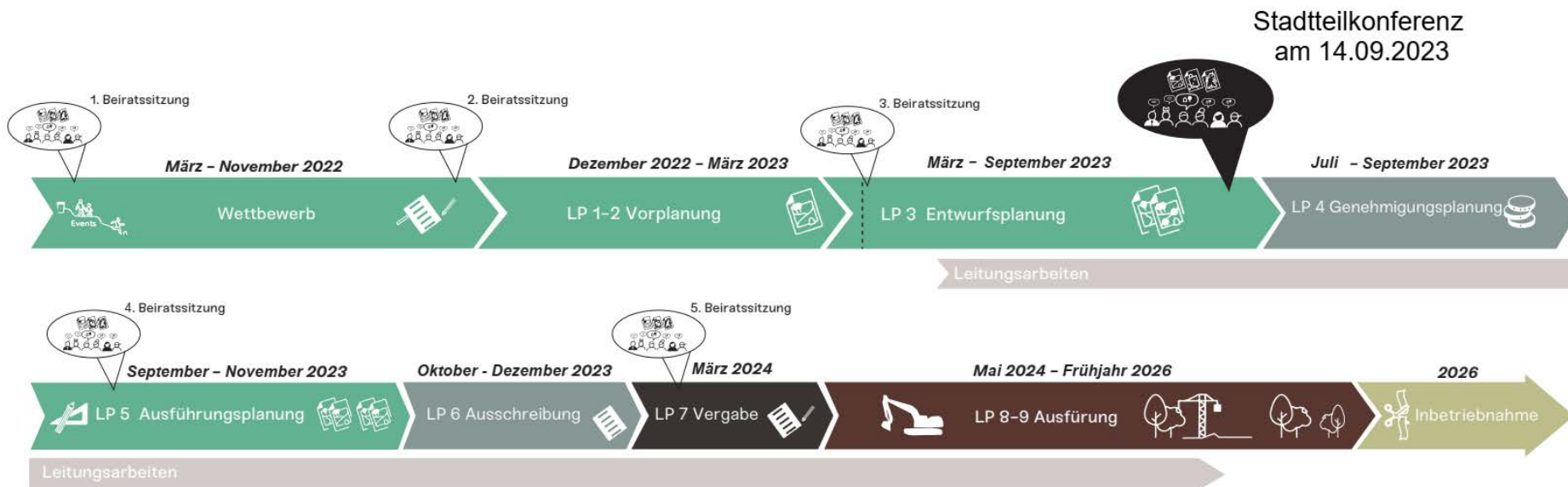


Wettbewerb
Neugestaltung Beckergrube
1 Belagsteppich - 100 Bäume - 1000 Erlebnisse



Neugestaltung Beckergrube

Zeitplan 1. Bauabschnitt



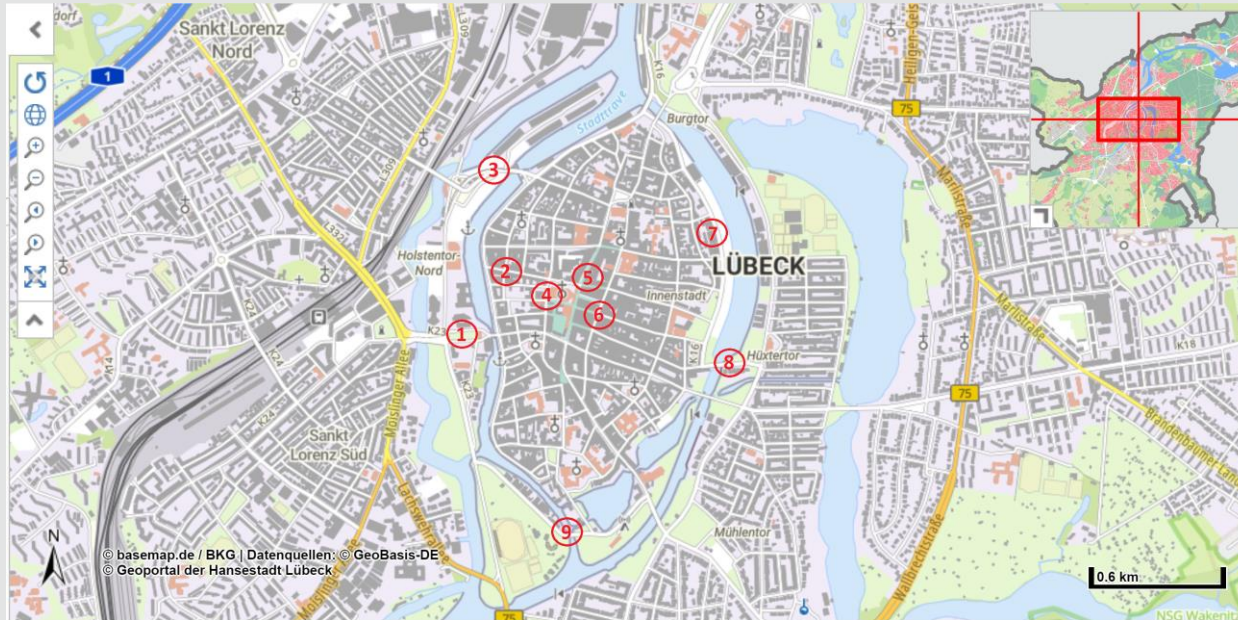


Straßenbaumaßnahmen

Innenstadt 2021 – 2025



Fahrbahnsanierungen Innenstadt



Saniert:

1. Holstentorplatz
2. Mengstraße 1. Abschnitt
3. Willy-Brandt-Allee
5. Breite Straße
6. Königstraße
7. Kanalstraße
9. Wallstraße

In Planung:

4. Schlüsselbuden
8. Huxterdamm

Sanierung Breite Straße – aktueller Stand

- Baufreiheit für den Bereich Stadtgrün und Verkehr für die Herstellung des neuen Oberbaus seit dem 04.08.2023
- Leitungsträger hatten leider Verzögerungen bei vorab notwendigen Arbeiten
- Pflasterarbeiten haben inzwischen begonnen
- Zehn unterirdische Versorgungsschächte für Strom und Wasser werden installiert
- Tragschichten im unteren Bereich der Breiten Straße werden eingebaut





Brückenbaumaßnahmen

Innenstadt 2021 – 2025



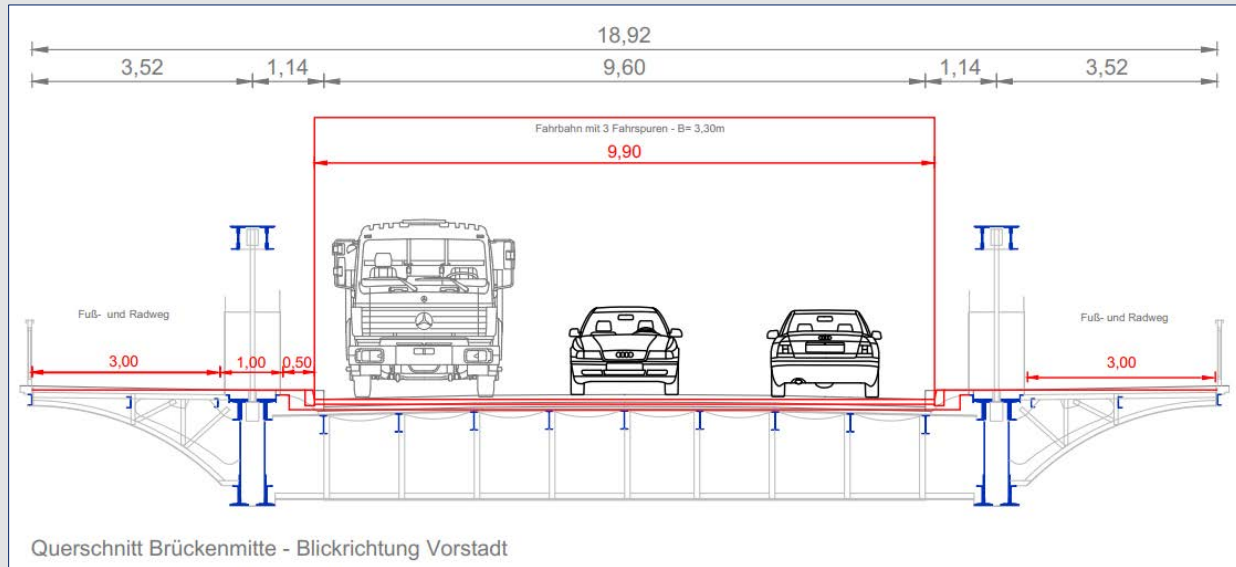
Grundinstandsetzung Mühlentorbrücke



Derzeitiger Planungsstand:

- Nachrechnung ist erfolgt, Instandsetzung ist technisch möglich
- Entscheidung Grundinstandsetzung / Ersatzneubau durch politische Gremien noch offen
- Projekt wird als BIM-Pilotprojekt geplant und ausgeführt
- Zur Zeit Ausschreibung der Planungsleistungen

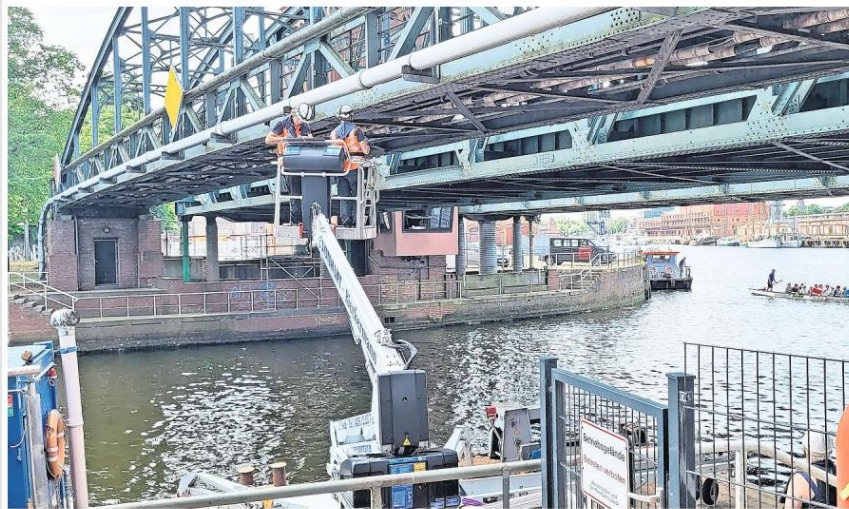
Mögliche Grundinstandsetzung Mühlentorbrücke



Ziele der Grundinstandsetzung:

- Wiederherstellung der Verkehrsführung aus dem Bestand
- Instandsetzung als Denkmal
- Instandsetzung erfolgt unter Vollsperrung, Ausweich- und Umleitungsstrecken werden erarbeitet
- Möglicher Baubeginn: Herbst 2024
- Bauzeit abhängig vom Instandsetzungsvolumen

Hubbrücken



An der Hubbrücke wird von Experten die Bausubstanz geprüft

Wer die vergangenen Tage mit einem Schiff die Hubbrücke unterqueren wollte, musste wieder umkehren. Denn die Durchfahrt für die Schifffahrt war gesperrt. „Dies wird auch erneut in der nächsten Woche gelten“, kündigt Viola Hackenbeck, Sprecherin des Wasserstraßen- und Schifffahrtsamtes (WSA) Ostsee, an „und zwar von Montag bis Donnerstag von jeweils 7 bis 15 Uhr.“ Im Bereich der Fußgängerbrücke könne es zudem vereinzelt zu Behinderungen kommen.

Grund für die wasserseitige Sperrung seien die angekündigten Brückenprüfungen. „Neben den derzeitigen maschinenbau- und elektrotechnischen Begleuchtungen und Planungen der Straßenbrücke, beziehen sich diese Brückenprüfungen auf die Bausubstanz und somit die statische Tragfähigkeit aller drei Brücken, also Straßen-, Fußgänger- und stillgelegter Eisenbahnbrücke“, erklärt WSA-Amtsleiter Stefan Grammann. Am Donnerstag, 29. Juni, beziehungsweise

am Freitag, 30. Juni, sollen auch noch Sicherungsnetze am Bauwerk montiert werden.

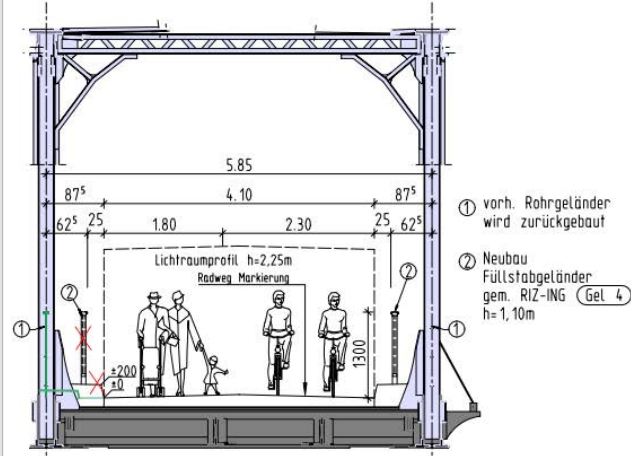
Aufgrund eines technischen Defekts an einem Antriebsmotor ist das Heben und Senken der Hubbrücke seit dem 9. Februar nicht mehr möglich; seitdem ist die für den Straßenverkehr gesperrt. **Das wird sich erst mal nicht ändern. So soll sie bis mindestens Ende 2023 dicht bleiben, sodass nur Fußgänger die Brücke nutzen können.**

FOTO: HW/TEXT: MHO

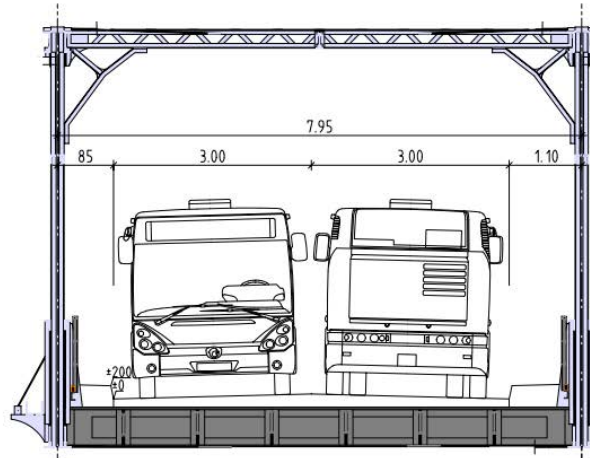
LN vom 24.06.2023

Hubbrücken - Umbau der EHB als Geh- und Radwegbrücke

Querschnitt Wegeaufteilung
Hubbrücke für Geh- und Radweg M1:50



Querschnitt Wegeaufteilung
Straßenhubbrücke M1:50



Politischer Beschluss am
05.12.2022 im Bauausschuss:

„Die Verhandlungen mit der WSV werden mit dem Ziel wieder aufgenommen, den Umbau der Eisenbahnhubbrücke zur Geh- und Radwegbrücke im Sinne des Beschlusses der Bürgerschaft vom 25.03.2021 planerisch weiterzuführen.“

Neubau Stadtgrabenbrücke



Offizieller Baubeginn:
26.09.2023

Verkehrsfreigabe:
September 2024

- Gesamtprojektvolumen:
5,95 Mio. EUR (brutto)
- Z. Zt. Prüfung der Angebote
und Auftragsvergabe
- Lichtraum 5 m
- Geländesprung ca. 3,20 m
- Gesamtlänge ca. 115 m

Rehderbrücke – Instandsetzung der Brückenlager



- Derzeit Vorlage zur Projektfreigabe in den politischen Gremien
- Gesamtprojektvolumen 620.000,- EUR (brutto)
- Ausschreibung geplant ab Mitte September 2023
- Umsetzung geplant Oktober / November 2023 (nach Fertigstellung Hüntertorallee)
- Überbau wird für Lagerwechsel angehoben
- Verkehrsführung vor der Einschränkung soll wiederhergestellt werden
- Die Lastbeschränkung von 12 t bleibt

Hüxtertorbrücke – Instandsetzung Gehwege



- Derzeit in Planung, Verkehrsführung vor der Einschränkung soll wiederhergestellt werden
- Geplante Umsetzung 2024
- Ggfs. Auswirkungen durch die Hubbrücken (noch zu prüfen)



Das NEUE Buddenbrookhaus

Bauen mit Denkmalschutz / Bauen im Bestand / Bauen in der Baulücke





Sachstand

Planungsstand:

- Genehmigter Bauantrag; bewilligter Förderungsbescheid
- Planer befinden sich in der Leistungsphase 5 Ausführungsplanung
- Archäologische Grabungen, Entkernung Keller abgeschlossen
- Restauratorische Fassadenuntersuchung (Risse)

Geplante Baumaßnahmen 2023:

- Restliche Unterfangungsarbeiten, Durchbruch Mengstrasse 4&6

Termine:

- bis Mitte 2024: Vorgezogene Maßnahmen (Kampfmittelsondierung, Straßenanhebung)



Weitere Termine nicht festgelegt auf Grund der momentanen Projektlage

Förderung aus dem Landesprogramm Wirtschaft 2021-2027 mit Mitteln der Gemeinschaftsaufgabe „Verbesserung der regionalen Wirtschaftsstruktur“ (GRW)

Vorhaben: „Hansestadt Lübeck - Umbau und Erweiterung Buddenbrookhaus“
Vorhabennummer: LPW21-G/2.3/79

Zuwendungsbescheid

Sehr geehrter Herr Bürgermeister,

auf Ihren Antrag vom 28.04.2022 in der letzten Fassung vom 21.11.2022 bewilligen wir Ihnen im Rahmen des Landesprogramms Wirtschaft 2021 – 2027 aus GRW-Mitteln zur Förderung im öffentlichen Interesse nach Maßgabe der Richtlinie für die Gewährung von Zuwendungen zur Förderung investiver touristischer Projekte sowie investiver Maßnahmen zur Inwertsetzung des Natur- und Kulturerbes vom 26. Januar 2021, Artbl. Schl.-H. 2021, S. 182 für das im Briefkopf genannte und in Ihrem Antrag beschriebene Vorhaben eine nicht rückzahlbare Zuwendung in Höhe von 70,00 %, der tatsächlich entstehenden zuwendungsfähigen Ausgaben, höchstens jedoch in Höhe der auf Grundlage begründeter Vorausberechnungen bestimmten Wirtschaftlichkeitslücke

10.072.379,00 EURO

Bauantrag Az.: 1387/2022
Neubau des Museums „Das neue Buddenbrookhaus“ Mengstraße 4 und 6 Gemarkung Innere Stadt, Flur 82, Flurstücke 33/9 und 34/10

Denkmalrechtliche Genehmigung

In der vorgenannten Angelegenheit ergeht auf Rechtsgrundlage des § 13 Abs. 2 i.V.m. § 12 Abs. 2 Nr. 2 DSchG folgender Bescheid:

Die Genehmigung zur Durchführung der von Ihnen beantragten Arbeiten am Kulturdenkmal in

Lübeck, Mengstraße 4 und 6

wird unter Beachtung folgender Nebenbestimmungen gemäß § 13 Abs. 4 DSchG i.V.m. § 107 Abs. 2 Landesverwaltungsrecht Schleswig-Holstein (LVwG-SH) erteilt.

Umbau und Neuerrichtung des Museums "Das neue Buddenbrookhaus"

Bauort: Mengstraße 4-6
Gemarkung Innere Stadt, Flur 82, Flurstück 33/9 34/10 8/52 120

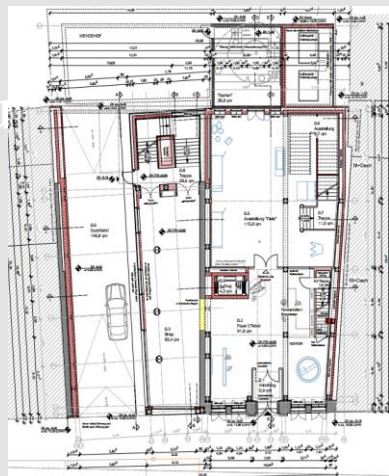
Baugenehmigung Reg.-Nr. 1387/2022

Auf Ihren Antrag vom 03.06.22 wird, unbeschadet Privatrechte Dritter, gem. § 73 der Landesbauordnung Schleswig-Holstein (LBO), die Baugenehmigung erteilt, auf dem genannten Grundstück das / die in den beiliegenden zum Antrag gehörenden Bauvorlagen (Anlagen) dargestellte und oben bezeichnete Vorhaben auszuführen.

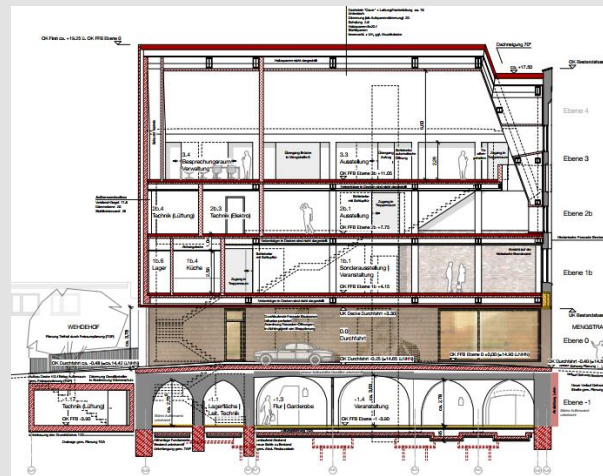
Auf den folgenden Seiten aufgeführte Bedingungen, Auflagen und Hinweise sowie in grün eingetragene Prüfmerkmale und die Prüfberichte zu den bautechnischen Nachweisen sind Bestandteile dieses Bescheides.



Plan



Grundriss Erdgeschoss



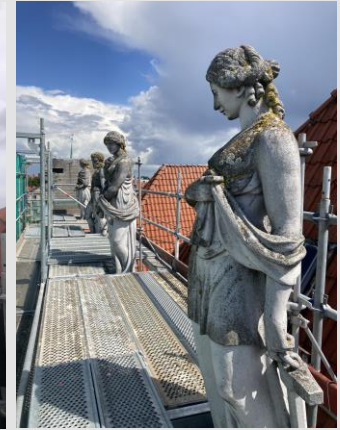
Schnitt durch Zufahrt



Straßenansicht

Eindr





Sanierung Behn-/Drägerhaus

Brandschutz / Sicherheitstechnik / Barrierefreiheit /
Gebäudesanierung im Denkmalschutz



Sanierung Behn-/ Drägerhaus



2020 bis 2021: Kellersanierung

2022: Archäologische Grabungen Küchenhof

2023

- Herrichten des Küchenhofes für den Einbau eines Aufzuges
- Sanierung der Fassade (Putzflächen und Stuckelemente)
- Sanierung der Balustrade und der Attika-Figuren Fassade Königstraße
- Schutzmaßnahmen im Zuge der Fenstersanierung
- Sanierung der Fenster und Einbau von Winterfenstern
- Baubiologische Untersuchung der Dachstühle
- Beginn Ausführung Heizung



Sanierung Behn-/ Drägerhaus



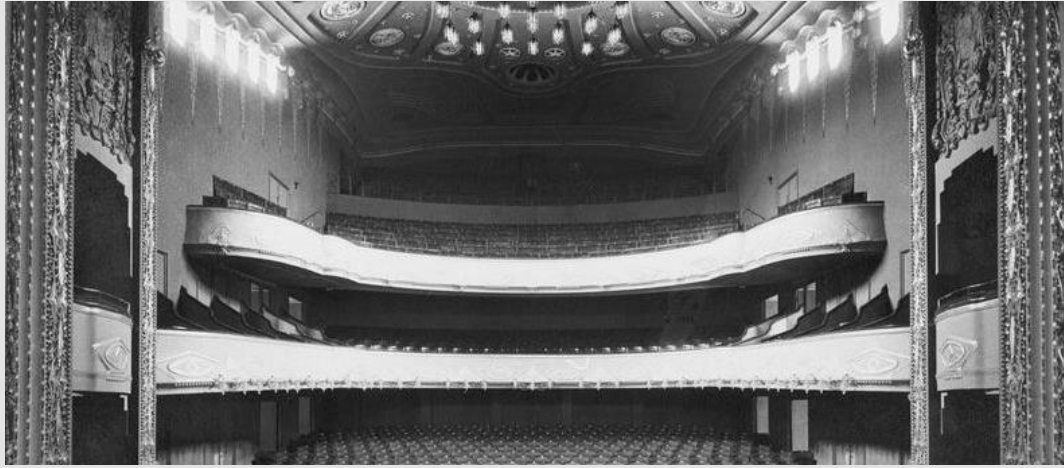
Fassaden-
sanierung
(Königstraße)



Einbau eines Aufzuges
(Innenhof)



Schutzmaßnahmen im Zuge
der Fenstersanierung



Sanierung Theater

Brandschutz / Barrierefreiheit /
Gebäudesanierung im Denkmalschutz



Theater Lübeck- Sanierung und Grundinstandsetzung



Das Theater soll saniert werden. Betroffen sind hiervon alle Gebäudeteile, das Haupthaus von 1908 mit den Bühnen aber auch die angrenzenden Werkstattgebäude und Seitenflügel. Ziel der Sanierungsmaßnahmen sind die Bauwerkssanierung und Modernisierung für einen nachhaltigen Substanzerhalt des kulturellen Erbes unter Berücksichtigung des Denkmalschutzes, Aktivierung von Flächenressourcen sowie die Modernisierung der technischen Infrastruktur.

Theater Lübeck- Sanierung und Grundinstandsetzung



2022: Erste Vorleistungen, u.a. Gebäudevermessung

2023: Beginn der Planungen; aktuell umfangreiche Bestandsaufnahme der vorhandenen Substanz und Technik; Festlegung des künftigen Raumbedarfs und der Raumnutzung gemeinsam mit dem Theater

2024: Aufbauend auf die Grundlagenermittlung Beginn der Vorentwurfsplanung; Baustart und Dauer je nach Maßnahmenumsetzung nach erfolgter Planung.



**Vielen Dank für Ihre Aufmerksamkeit
und nun Ihre Fragen!**

Ihr Kontakt zur Stadtverwaltung

Persönlich, telefonisch, online

Behördenrufnummer (0451) 115

ist montags bis freitags von 07:00 bis 19:00 Uhr erreichbar

Onlinedienste

rund 100 Dienstleistungen und Anträge rund um die Uhr

www.luebeck.de/onlinedienste



einfach. online. erledigt.

Die Hansestadt Lübeck bietet bereits heute viele Dienstleistungen digital an. Ihre Verwaltung ist so nur einen Klick entfernt und rund um die Uhr erreichbar:

www.luebeck.de/onlinedienste



<https://www.youtube.com/watch?v=3ByY5peJhGo>



**Vielen Dank für Ihre Teilnahme
und bis zum nächsten Mal!**

Fragenprotokoll unter www.luebeck.de/stadtteilkonferenzen